

In de serie 'Brand-veiligheidsinfo' zijn folders over de volgende onderwerpen beschikbaar:

Particulier

1. Rookmelders en brandblussers
2. Vluchten bij brand
3. Brandwonden: voorkomen en eerste hulp
4. Een veilige schoorsteen
5. Voorkom Koolmonoxide-vergiftiging (CO)
6. Doe het zelve en brandveiligheid
7. Op kamers en brandveiligheid
8. Brandpreventie voor ouderen
9. Brandpreventie op vakantie
10. Veilig omgaan met flessengas, barbecue en vuurkorf
11. Controlelijst brandveiligheid in woningen
12. Hulp na brand

Bedrijf – instelling

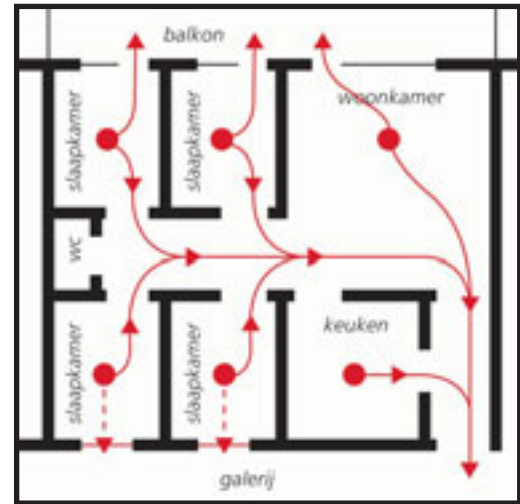
15. Gebruiksvergunningen
16. Bedrijfshulpverlening: veiligheid op de werkplek
17. Brand in uw bedrijf: het ontruimingsplan
18. Feestversiering? Het kan en moet veilig
19. Brandblussers op uw werkplek
20. brandveiligheid op evenementen

Dit is een uitgave van de NVBR m.m.v. het Netwerk Communicatie Brandweer en Rampenbestrijding (COBRA) in samenwerking met het Netwerk Preventie (LNB)

Vluchten bij brand

Meer informatie of andere folders uit deze serie?

Ga naar de brandweerkazerne bij u in de buurt of kijk op www.brandweer.nl



Verstandig handelen bij een brand doet bijna niemand van nature. Wat doet u als er brand uitbreekt? Praat u daar wel eens over met uw gezinsleden of huisgenoten? Of denkt u dat het u nooit zal overkomen? Zelfs in de kleinste ruimtes, die u door en door kent, raakt u bij rookontwikkeling uw oriëntatie kwijt.

De brandweer moet er binnen acht minuten na een brandmelding zijn. Realiseert u zich dat u tot dat moment zelf zult moeten optreden. Dat gaat beter als u van tevoren een vluchtplan maakt, met afspraken over hoe u en uw huisgenoten bij brand kunnen vluchten. Het kan uw redding zijn. In deze folder leest u hoe u zo'n plan kunt maken.



Maak afspraken

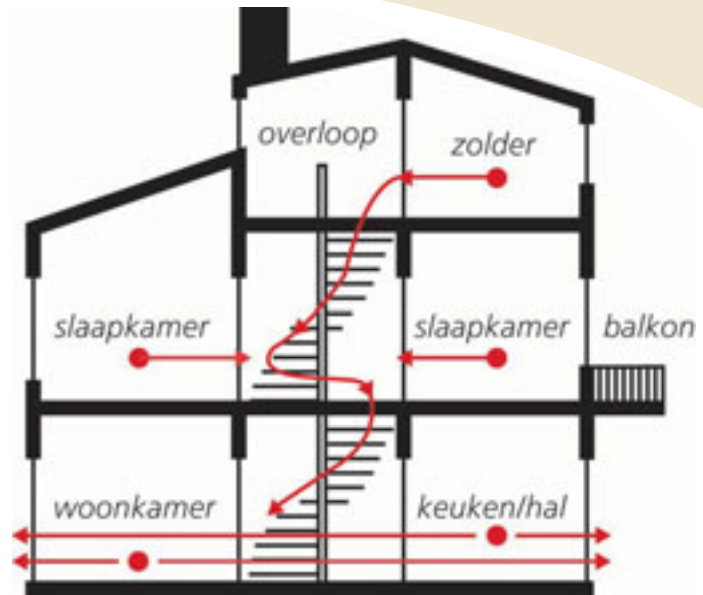
Maak in ieder geval afspraken over het volgende:

1. Bepaal de snelste en veiligste vluchtroute uit het pand en geef deze aan op een plattegrond van het huis. Een goede vluchtroute gaat van boven naar beneden (in verband met opstijgende rook) en bij voorkeur naar de straatkant van het pand, zodat u gezien wordt en hulpverleners u kunnen bereiken.
2. Bepaal een tweede vluchtroute voor het geval de uitweg via de voordeur geblokkeerd is.
3. Spreek een verzamelplaats af, waar u elkaar na het vluchten ontmoet. Zo kunt u snel bepalen of er nog iemand binnen is. Het is belangrijk voor de brandweer om dit te weten.
4. Als u het huis niet kunt verlaten omdat de vluchtroute afgesloten is, dan moet u naar de zogenoemde vluchtkamer. Spreek af, en geef in uw vluchtplan aan, welke kamer dat is. Hij moet aan de straatkant zijn, zodat de brandweer er gemakkelijk bij kan. Een andere mogelijkheid is een balkon. Spring niet naar beneden, probeer paniek te voorkomen en wacht op hulp. Blijf intussen de aandacht van de omgeving trekken. De brandweer ruikt bij brand in een woning altijd uit met een redvoertuig.
5. Spreek af wie zorgt voor welke baby, welk kind, welke oudere of minder valide en welk huisdier.
6. Geef op de plattegrond aan waar de blusmiddelen zijn en de hoofdafsluiters van gas en elektra.
7. Spreek een vaste plek af waar u uw huissleutels altijd opbergt.
8. Spreek af dat u tijdens het vluchten altijd de deuren achter u sluit. Een deur is minimaal twintig minuten brandwerend. Hierdoor kan branduitbreiding voorkomen, of in ieder geval vertraagd worden.

Houd vluchtroutes vrij

Een vluchtplan hebben alleen is niet genoeg; het is belangrijk dat u het regelmatig controleert. Zorg dat de vluchtroutes nooit gebarricadeerd zijn met bijvoorbeeld fietsen, vuilniszakken of lege flessen. Uw woon situatie kan ook veranderen door een verbouwing. Bespreek het plan een paar keer per jaar met uw huisgenoten.

Laat (jonge) kinderen liever niet alleen thuis. Gebeurt dit toch, zorg er dan voor dat zij kunnen vluchten door de voor- of achterdeur. Zorg ervoor dat er geen afgesloten deuren zonder sleutels zijn.



Rookmelders redden levens

Als u slaapt, ruikt u niets. Alleen uw gehoor werkt nog. Daarom is een rookmelder, die geluid maakt, zo belangrijk. Hij geeft u tijd om te vluchten.

Bij een eengezinswoning is het belangrijk om op iedere etage een rookmelder te monteren. In een appartement is de gang, ter hoogte van de slaapkamer, een goede plaats voor een rookmelder. Door een babyfoon kunt u alleen geluiden horen. Gebruik bij een babyfoon daarom altijd een rookmelder.

Voor meer informatie kunt u terecht bij uw plaatselijke brandweer en op www.brandweer.nl

